

ARTNOVA KONSERWACJA ZABYTKÓW SC  
mgr NATALIA PAWŁOWSKA – dyplomowany konserwator dzieł sztuki  
Nr dyplomu 1400/122652/2008 UMK  
91-485 Łódź, ul. Sowińskiego 5/1, tel. 607779600, 731788044, NIP 7262652871

Starostwo Powiatowe  
w Legnicy  
pl. Słowiański 1  
59-220 Legnica

## PROGRAM PRAC KONSERWATORSKICH DLA ELEWACJI PAŁACU „PRZAŚNIK” W BRENNIKU.



Autor dokumentacji: mgr Natalia Pawłowska  
mgr Małgorzata Rzepecka

**ARTNOVA**  
KONSERWACJA ZABYTKÓW S.C.  
91-485 Łódź, ul. Sowińskiego 5/1  
NIP 7262652871, REGON 101664101

Autor fotografii: mgr Natalia Pawłowska  
Mgr Małgorzata Rzepecka

Autor badań: mgr Natalia Pawłowska  
mgr Małgorzata Rzepecka

*Natalia Pawłowska*  
*Małgorzata Rzepecka*

Łódź, lipiec 2014 r.

Dokumentacja chroniona prawem autorskim Dz. U. Nr 24 poz.83 z 23.04, 1994 r.  
Wszelkie zmiany, powielanie, udostępnianie osobom trzecim bez zgody autora zabronione.

WOJEWÓDZKA KRAJOWA  
OCHRONA ZABYTKÓW  
we Wrocławiu  
DELEGATKA W LEGNICY  
59-220 Legnica, ul. Towarowa 1

## **I. PRZEDMIOT OPRACOWANIA I DANE IDENTYFIKACYJNE OBIEKTU**

### **1.1. Przedmiot opracowania:**

Opracowanie obejmuje wykonanie programu prac konserwatorskich dla elewacji, elementów wykonanych z kamienia i piaskowca, balustrad, schodów, elementów ślusarsko – kowalskich wraz z ustaleniem pierwotnej kolorystyki elewacji i detalu na podstawie badań konserwatorskich.

### **1.2. Podstawa opracowania:**

1. Zlecenie firmy projektowej
2. Oględziny obiektu.
3. Badania stratygraficzne.
4. Dokumentacja fotograficzna.

### **1.3. Dane inwestora:**

Dom Pomocy Społecznej dla Dorosłych „Prząśnik” w Brenniku, Brennik 24, 59-243 Ruja

### **1.4. Dane identyfikacyjne obiektu:**

Pałac

### **1.4. Lokalizacja inwestycji:**

Brennik 24, 59-243 Ruja

### **1.5. Opracowanie:**

mgr Natalia Pawłowska – dyplomowany konserwator zabytków nr dyplomu 1400/122652/2008

UMK Toruń

mgr Małgorzata Rzepecka - współpraca



## **II. HISTORIA OBIEKTU**

Pierwsze informacje na temat wsi Brennik pojawiają się około roku 1360. W 1722 budynki, tworzące zespół pałacowy należały do Adolfa Rudolfa von Kreskowitza.

W roku 1744 majątek należał już do Heleny von Gersdorf z domu von Landsron.

30 lipca 1756 roku posiadłość we wsi zakupiła Anna Elisabeth von Zeidlitz z domu von Dyhem. W rękach rodziny majątek pozostał aż do II wojny światowej. Członkowie rodziny von Zeidlitzów wymieniani są w przekazach jako kolejni właściciele posiadłości - August Ferdynand von Zeidlitz w 1845 roku, Adolf von Zeidlitz w 1876 i 1905, Helena von Zeidlitz z domu Rothomb w 1917 roku i Georg von Zeidlitz w 1922 i 1930 r.

Anna Elisabeth von Zeidlitz była prawdopodobnie fundatorką poprzedniej rezydencji, o czym może świadczyć kartusz herbowy z około połowy XVIII wieku z inicjałami G.G v. Z i A.E. v. Z (Anna Elisabeth von Zeidlitz), umieszczony wtórnie pod portalem wykusza po stronie południowo - zachodniej obecnego pałacu.

Historia posiadłości Zeidlitzów swoje początki bierze w połowie XVIII wieku, jednak do czasów współczesnych zachowało się niewiele elementów, które można w sposób jednoznaczny związać ze starszym układem. Aktualny wygląd pałac otrzymał pod koniec XIX wieku, czyli w okresie kiedy majątek należał do generała Adolfa von Zeidlitz i jego żony Helen z domu von Rothomb. Wtedy to wzniesiono nowy okazały pałac, rozbudowano folwark oraz przeobrażono otoczenie rezydencji.

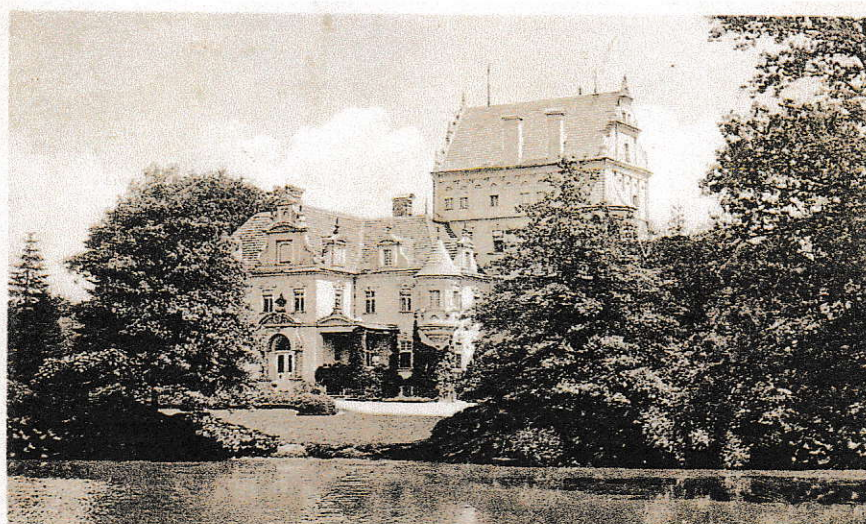
Data umieszczona na jednej ze ścian obecnego pałacu wskazuje na to, że powstał on w roku 1899, prawdopodobnie na miejscu starszej rezydencji, przy czym w latach dwudziestych naszego stulecia (1928 r.) poddano go modernizacji. Na podstawie zachowanych zdjęć archiwalnych można ustalić skalę przebudowy bryły pałacu.

W latach 90-tych elewacje budynku pałacu przeszły gruntowny remont – została wykonana wymiana większości tynków, przyjęto również obecną kolorystykę pałacu.



Prinsnig (Kr. Liegnitz)

Fotografia archiwalna przedstawiająca pałac w roku 1909.



PRINSNIG, Kleinbahn Jauer-Malsch

Fotografia archiwalna z początku XX wieku (?)

WOJEWÓDZKI URZĄD  
OCHRONY ZAPYTKÓW  
LEGNICA  
10-11-2010





*Talerz ze zdobieniem w formie przedstawienia pałacu (firmy Villeroy & Boch) z okresu po przebudowie w 1928 r. (pochodzący prawdopodobnie z lat 1928-1931)*



Fotografia archiwalna z 1933 roku.





Starostwo Powiatowe  
w Legnicy  
pl. Słowiański 1  
59-220 Legnica

*Fotografia archiwalna z I połowy XX wieku (lata 30-te, 40-te ?)*



Fotografia archiwalna - w tle widoczne elementy portalu i drzwi głównych z roku 1963.



### III. OPIS OBIEKTU

Budynek pałacu założony na planie zbliżonym do litery „L”, jest trzy-, a partiami czterokondygnacyjny, posiadający rozczłonkowaną bryłę dzięki licznym tarasom, ryzalitom i wykuszom. Budynek murowany z cegły pełnej, otynkowany, na fundamencie z kamienia polnego.

Budynek posiada formę eklektyczną z przewagą elementów neobarokowych na elewacjach.

#### Elewacje.

Elewacja południowa, frontowa – czterokondygnacyjna, posiada wejście po stopniach na taras. Na elewacji pionowe podziały w pasie II i III kondygnacji w formie lizen. Ostatnia kondygnacja została podzielona pilastrami z kapitelami w stylu jońskim, pomiędzy którymi zostały umieszczone konchy. Gzymsy międzydziałowe pomiędzy kondygnacjami – pierwszą i drugą, trzecią i czwartą. Elewacja zwieńczona szczytem wolutowym, zamkniętym łukiem. Drugie wejście na taras od strony wschodniej.

Od strony zachodniej elewacji frontowej wieża z gzymsami wspartymi na konsolach, ozdobionych perełkami i motywem liści akantu z galerią arkadową zwieńczoną dachem stożkowym wspartym na granitowych kolumnach. Pomiedzy kolumnami balustrada metalowa kuta, z motywami roślinnymi i motywem smoczych głów. Obok wieży została usytuowana absyda. Dekorację elewacji stanowi płaskorzeźba przedstawiająca Św. Jerzego, kartusz herbowy nad drzwiami i dekoracyjna kamieniarka.

Elewacja zachodnia, boczna, 5-osiowa, z barokowym portalem i kartuszem herbowym. Nad częścią piętra elewacji – taras. Całość elewacji zwieńczona naczółkiem trójkątnym z tympanonem. Naczółek po bokach flankowany obeliskami. Obok portalu płyta z piaskowca z wyobrażeniem reliefowym śmierci Henryka Pobożnego i data 1241.

#### Elewacja wschodnia.

Trzykondygnacyjna, z niskim półokrągłym wykuszem z lewej strony. Wykusz posiada rząd półkoliście zwieńczonych okien. W dolnej partii okna piwniczne prostokątne, posiadają kamienne łuki powyżej. W pasie cokołowym wykusz obłożony okładziną z piaskowca. Powyżej znajduje się ryzalit zwieńczony tympanonem. Dalsza część elewacji wschodniej posiada okna opatrzone prostymi opaskami. W pasie cokołowym z prawej strony elewacji znajduje się okładzina piaskowcowa, a na narożniku od strony północnej niewielka przypora granitowa.

#### Elewacja północna.

W partii środkowej elewacji północnej znajduje się łącznik, w którym umiejscowione zostało przejście z korpusu pałacu do dobudowanego współcześnie skrzydła.

Do elewacji północnej została dobudowana również wieża z dźwigiem.

Lewa strona elewacji dwukondygnacyjna, z trójkątnym zwieńczeniem, jednoosiowa. W pasie parteru zostało usytuowane okno o kształcie koła wpisanego w kwadrat. W wyższej kondygnacji w tej samej osi umiejscowione zostało potrójne okno, którego środkowa część zwieńczona została półkoliście. Partia elewacji z prawej strony w górnych kondygnacjach trzyosiowa, w kondygnacji najniższej siedmioosiowa.

#### Elementy kamienne.

W partiach cokołowych wszystkich elewacji pojawia się okładzina piaskowcowa

Na tarasach wyższych kondygnacji pojawiają się kamienne balustrady o czworokątnych profilowanych tralkach. W pasie parteru, przy wejściu w elewacji frontowej znajduje się taras z kamienną balustradą wykonaną z piaskowca. Balustrada z ażurem o charakterystycznych wydłużonych prześwitach pomiędzy arkadową górną częścią. Dolna część balustrady stanowi lustrzane odbicie części górnej, a powstałe w ten sposób łuki zostały połączone za pomocą owalnych medalionów ozdobionych tarczami.

W elewacji frontowej na wieży, nad tarasem został umieszczony kartusz herbowy z inicjałami G.G v. Z i A.E. v. Z na wstędze. Poniżej tarcza z herbem Zeidlitzów. Kartusz posiada ozdobne labry z motywem liści akantu, oraz hełm ze skrzydłami.

Na elewacji zachodniej znajduje się ozdobny portal wykonany z piaskowca w formie naczółka przerwanego, wspartego na podwójnych kanelowanych pilastrach. Pomiedzy pilastrami umiejscowione zostały zwisy z motywami roślinnymi, owocami i ptakami. Pośrodku naczółka, nad otworem wejściowym zwieńczonym półkoliście znajduje się kartusz herbowy z herbem Zeidlitzów opatrzone hełmem i labrami. Nad nim postacie dwóch putt i odchodzące od nich festony z owoców i liści.

W części cokołowej przy tarasie, wieży i absydzie po stronie południowej zostały wyeksponowane fragmenty muru kamiennego – z ociosanych otoczków.

WOTYBŁY  
OGŁOSZENIA



#### **IV. TECHNIKA ORYGINAŁU**

Budynek wniesiony z cegły prawdopodobnie w wątku krzyżowym.

Wątek krzyżowy - stosowany od XVII wieku, ułożony, podobnie jak w wiązaniu kowadełkowym, z dwóch powtarzalnych warstw: główkowej i wozówkowej. Przesunięcie widocznych w licu spoin pionowych (spoiny poprzeczne) daje obraz krzyża. Inny niż w wiązaniu kowadełkowym wzór spoin w licu muru uzyskuje się przez ułożenie w co drugiej warstwie wozówkowej jednej cegły ułożonej główką do lica muru, popularnym od XIX wieku.

Budynek tynkowany tynkiem wapiennym o stosunkowo jednorodnym wypełniaczu kwarcowym z kruszywem o frakcji od 1-5 mm. Wierzchnią warstwę stanowi szlichta cementowa o grubości około 5 – 8 mm. Faktura tynku pierwotnie zróżnicowana. Na licu elewacji faktura ryflowana. W niektórych partiach w osiach okien znajdują się lustra opracowane w tynku zacieranym kolistym. Pierwotnie najprawdopodobniej był to tynk wapienny o niewielkiej zawartości grubego kruszywa (do ok. 5%) zacierany pacą, kolistymi ruchami. Niewielkie kamienie pozostawiały ślad w formie rowka. Często kamień taki pozostawał w tynku, lub wypadał pozostawiając na końcu rowka wgłębienie. Opaski okienne wykonane w tynku nacinanym w regularne ryfle.

Detal architektoniczny jest zróżnicowany. Elementy dekoracyjne w formie ozdobnych konsol zostały wykonane w sztucznym kamieniu na zaprawie cementowej, barwionej w masie. Wykonane w technice odlewu, gdzie warstwa wierzchnia ma grubość ok. 1 cm, wykonana jest na spoiwie cementowym i bardzo drobnym kruszywie kwarcowym. Rdzeń elementów na spoiwie cementowym i grubym kruszywie od 1 – 1,5 cm w formie żwiru rzeczno.

Gzymsy międzykondygnacyjne wykonane techniką ciagnioną z tynku wapiennego ze szlichtą cementową.

W celu ustalenia pierwotnej kolorystyki i techniki wypraw tynkarskich wykonano odkrywki sondażowe w miejscach gdzie mogła występować oryginalna warstwa malarska.

**Odkrywka nr 1 – elewacja południowa, taras I piętra**

Warstwy technologiczne	Oznaczenie kolorystyczne warstw	Warstwy chronologiczne	Datowanie	Określenie warstw	Grubość warstw
1		I	1899	Mur ceglany	40-60 cm
2		II	Lata 90-te XX wieku	Zaprawa wapienna	5 cm
3		II	Lata 90-te XX wieku	Szlichta cementowa	5-8 mm
4		II	Lata 90-te XX wieku	Warstwa malarska emulsyjna – kolor ugrowy-różowy	0,5 mm

**Odkrywka nr 2. - elewacja frontowa, taras arkadowy na wieży**

Warstwy technologiczne	Oznaczenie kolorystyczne warstw	Warstwy chronologiczne	Datowanie	Określenie warstw	Grubość warstw
1		I	1899	Mur ceglany	40-60 cm
2		II	Wiek XX	Zaprawa cementowo-wapienna	5 cm
3		II	Wiek XX- II połowa	Warstwa malarska kredowa biała	0,2 mm
4		III	Wiek XX- II połowa	Warstwa malarska emulsyjna- błękitna	0,5 mm
5		IV	Wiek XX- II połowa	Warstwa malarska emulsyjna – kolor szary	0,5 mm



**Odkrywka nr 3. - elewacja wschodnia, strefa cokołowa**

Warstwy technologiczne	Oznaczenie kolorystyczne warstwy	Warstwy chronologiczne	Datowanie	Określenie warstw	Grubość warstw
1		I	1899	Mur ceglany	40-60 cm
2		II	Lata 90-te XX wieku	Zaprawa cementowo-wapienna	5 cm
3		II	Lata 90-te XX wieku	Warstwa malarska emulsyjna – kolor szary	0,5 mm

**Odkrywka nr 4 - elewacja północna, strefa cokołowa**

Warstwy technologiczne	Oznaczenie kolorystyczne warstwy	Warstwy chronologiczne	Datowanie	Określenie warstw	Grubość warstw
1		I	1899	Mur ceglany	40-60 cm
2		II	Lata 90-te XX wieku	Zaprawa cementowo-wapienna	5 cm
3		II	Lata 90-te XX wieku	Warstwa malarska emulsyjna – kolor szary	0,5 mm

**Odkrywka nr 5 – elewacja zachodnia, powyżej strefy cokołowej**

Warstwy technologiczne	Oznaczenie kolorystyczne warstwy	Warstwy chronologiczne	Datowanie	Określenie warstw	Grubość warstw
1		I	1899	Mur ceglany	40-60 cm
2		II	Lata 90-te XX wieku	Zaprawa wapienna	5 cm
3		II	Lata 90-te XX wieku	Szlichta cementowa	5-8 mm
4		II	Lata 90-te XX wieku	Warstwa malarska emulsyjna – kolor ugrówy-różowy	0,5 mm

**Odkrywka nr 6** – balustrada metalowa, taras arkadowy na wieży elewacji frontowej

Warstwy technologiczne	Oznaczenie kolorystyczne warstwy	Warstwy chronologiczne	Datowanie	Określenie warstw	Grubość warstw
1		I	1899	Stal	
2		II	XX wiek	Powłoka malarska olejna – kolor ugrowy	0,5 cm
3		III	XX wiek	Powłoka malarska olejna – kolor zielony	0,5 mm
4		IV	XX wiek	Powłoka malarska olejna – kolor zielony	0,5 mm
5		V	XX wiek	Powłoka malarska olejna – kolor brązowy	0,5 mm

#### V. TECHNIKA WARSTW I ELEMENTÓW WTÓRNYCH.

- Tynk wapienny podkładowy – całość lica i elementy detalu elewacji
- Szlichta cementowa – całość lica i elementy detalu elewacji
- Tynk cementowo – wapienny – cokół – elewacja wschodnia i północna
- Powłoka malarska emulsyjna w kolorach ugrowym i ugrowo-różowym – całość elewacji
- Powłoki malarskie emulsyjne – taras arkadowy na wieży
- Powłoki malarskie olejne w kolorach ugier, zieleń, brąz – elementy kute – taras na wieży elewacji frontowej
- Skrzydło z łącznikiem – elewacja północna
- Szyb dźwigu windy - elewacja północna



## VI. STAN ZACHOWANIA I PRZYCZYNY ZNISZCZEŃ

- **Stan zachowania wypraw tynkarskich.**

Wyprawy tynkarskie budynków charakteryzują się miejscowo złym stanem technicznym. Rodzaj zniszczeń uzależniony jest od miejsca występowania tynku

Na zły stan wypraw tynkarskich wpływa nieprawidłowo przeprowadzony w latach ubiegłych remont elewacji. Na lekkie wapienne tynki została założona całościowo szlichta cementowa. Jest to przeciwie podstawowej zasadzie sztuki budowlanej czyli „słabe na mocne”. Tynki cementowe użyte do szlichty w ogóle nie powinny być stosowane do remontów obiektów zabytkowych. Są one zbyt szczelne, wytrzymałe mechanicznie i mają inną rozszerzalność cieplną niż używane historycznie zaprawy wapienne, gliniane lub lekkie zaprawy wapienno-cementowe.

Narzucenie cementowej szlichty spowodowało uszczelnienie zewnętrzne warstw zaprawy i ceglanego muru. Para wodna oraz woda inwazyjna dostająca się do muru na drodze kapilarnej i przez szczeliny w powłoce zewnętrznej szlichty nie ma możliwości swobodnego odparowania. Powoduje to zlasowanie i dezintegrację wapiennych tynków podkładowych oraz wysadzanie całych połączeń wypraw. Odspojenie zdeintegrowanych tynków wpływa na zarywanie całych jego fragmentów. Przez powstałe szczeliny dostaje się woda opadowa co skutkuje dalszym uszkodzeniem warstw wypraw. Uszczelnienie powierzchni szlichtą cementową powoduje także migrację soli zawartych w wodzie kapilarnej do wnętrza muru i budynku. Sole nie mogąc przebić się przez szczelną powłokę cementu krystalizują pod jej powierzchnią lub po wewnętrznej stronie muru w pomieszczeniach użytkowych. Stałe zawilgocenie muru, obecność soli wpływają na rozwój mikroflory – grzyby, porosty oraz kolonie bakterii. Szczególnie w pomieszczeniach pod tarasem sytuacja jest bardzo niekorzystna. Wykwity i naloty soli, niszczą cyklicznie wyprawy tynkarskie wewnątrz pomieszczeń podtarasowych. Wyraźne jest także mocne zagrzybienie tej części pomieszczeń. Jest to szczególnie nieprawidłowe a wręcz zagrażające zdrowiu tym bardziej że pomieszczenia te wykorzystuje się do celów gastronomicznych.

Na elewacji widoczne są spękania tynku, prawie wszystkie opaski okienne są wzdłużnie spękane. Zwraca uwagę degradacja struktury tynków szczególnie w dolnych partiach ścian oraz w miejscach narażonych na bezpośrednie oddziaływanie intensywnych opadów atmosferycznych.

W strefie cokołowej elewacjach wschodniej i północnej widoczne są wysolenia i obszary zawilgocenia związane z migracją kapilarną wody, skutkujące dezintegracją struktury tynku. Szczególnie jest to wyraźne na elewacji północnej. Obecnie oryginalne tynki nie są zachowane właściwie w ogóle. Na podstawie przeprowadzonych badań stwierdzono, że tynk podkładowy jest mało spoiisty i bardzo kruchy. Istnieje tu nietypowa sytuacja gdzie wyprawy tynkarskie nie utraciły walorów estetycznych lecz ich technologia wykonania wpływa niekorzystnie na strukturę muru.

W kilku miejscach występują zniszczenia w postaci rozwarstwień powierzchniowych, i zróżnicowanej wielkości ubytków, uszkodzenia te wymagają natychniastowej naprawy ze względu na niebezpieczeństwo wypadku

W miejscu załamania muru na elewacji północnej wyraźne jest zawilgocenie tynków i zielone plamy glonów. Brak wentylacji tego miejsca powoduje stale utrzymującą się wilgoć.

Elewacja pomalowana jest farbą pochodzenia organicznego która miejscowo łuszczy się i kruszeje. Elewacja jest lekko zanieczyszczona. Czarne nawarstwienia brudu występują głównie w obrębie detalu i załamania powierzchni.

Ogół czynników destrukcyjnych oraz stopień degradacji wypraw tynkarskich wskazują na konieczność podjęcia prac konserwatorskich i konserwatorsko – budowlanych, które trwale wyeliminują procesy niszczące i przywrócą walory techniczne i estetyczne elewacji.

## **2. Stan zachowania detalu sztukatorskiego ze sztucznego kamienia – konsole, muszle, kapitele**

Detal sztukatorski jest w dobrym stanie. Ze względu na jego bardzo dużą wytrzymałość mechaniczną i spoiistość nie uległ on znacznym zniszczeniom. W większości jest przykryty grubą warstwą brudu i ptasich odchodów. Występują także braki w samej strukturze detalu - ukruszenia.

## **3. Stan zachowania wystroju z piaskowca – cokół, opaski okienne, portal wejścia głównego, schody z balustradą, iglice elewacji frontowej, płyty z przedstawieniem Św. Jerzego**

Piaskowiec jest miejscami utleniony i w warstwach powierzchniowych utracił spoiistość.



Występują miejsca mocno porażone przez glony i porosty – zielone i brunatne plamy. Częściowo posiada grubą warstwę czarnego brudu. Miejscami występują ukruszenia i braki formy piaskowca. Jest to szczególnie wyraźne w przedstawieniach figuralnych – Św. Jerzy nie ma głowy, anioł z książką nie ma twarzy a figury wieńczące portal wejściowy także utraciły głowy.

Największe zniszczenia piaskowca widoczne są na elementach schodów – głównie balustrada oraz nakrywa balustrady, także bonia cokołu,

Dodatkowo balustrada jest znacznie popękana a porażenie biologiczne ma duży zasięg

#### **4. Stan zachowania elementów z kamieni twardych - granitu oraz kamienia polnego – kolumny loggi wieżowej, cokół z kamienia, opaski okienne, stopnie schodów**

Elementy te są w dobrym stanie technicznym, ze względu na znaczną wytrzymałość mechaniczną nie uległy one większym uszkodzeniom. Są zanieczyszczone powierzchniowo. Spoina cokołu z otoczków uległa miejscami wykruszeniu, lecz w niewielkim stopniu.

#### **5. Stan zachowania obróbek blacharskich**

Poszycie dachowe jest nowe i odtworzone w dachówce karpiówce. Stan zachowania poszycia jest dobry, należałoby jedynie sprawdzić drożność rur spustowych i szczelność rynnowania.

## **VII. PROGRAMY PRAC KONSERWATORSKICH**

### **PROGRAM PRAC KONSERWATORSKICH WYPRAW TYNKARSKICH**

- Dezynfekcja powierzchni tynków w miejscach zakażenia mikrobiologicznego preparatem biobójczym
- Umycie elewacji za pomocą myjek niskociśnieniowych w celu zmycia nawarstwień oraz uzunięcia martwych mikroorganizmów oraz łusek farby
- Mechaniczne usunięcie/wykucie zdegradowanych partii wypraw tynkarskich ścian, fragmentów odspojonych, rozwarstwionych i spękanych
- Przygotowanie podłoża, po okresie stabilizacji wilgotnościowej, wzmocnienie preparatem, na bazie szkła wodnego, a w przypadku głębszych ubytków lica muru wymiana zdegradowanych cegieł, przemurowanie z użyciem zaprawy hydraulicznej na bazie cementu trasowego.
- W partiach cokołowych tynkowanych wykonanie tynków renowacyjnych zgodnych z normami i posiadających certyfikat WTA, Zastosowanie zaprawy trasowo-cementowej, jako krzyżowej obrzutki przyczepnej na 50 % powierzchni muru. Po 1 – 2 dniach zastosowanie renowacyjnego, szerokoporowego tynku na bazie wapna trasowego i piasku dolomitowego, odpornego na działanie mrozu, do murów zawilgoconych.
- Uzupełnienie drobnych rys i spękań starych wypraw tynkarskich specjalną zaprawą do uzupełniania szczelin i rys włosowatych
- Naprawa głębokich ubytków starych wypraw tynkarskich wapienno-cementową renowacyjną zaprawą szpachlową dobrej jakości z dodatkowym wzmocnieniem uzupełnień siatką pancerną z włókna węglowego. Wykonanie obrzutki, warstwy tynku pośredniego oraz warstwy wykończeniowej. Do warstwy wykończeniowej należy dobrać tynk z fakturą jak najbardziej zbliżoną do istniejącego tynku wykończeniowego.

**Fakturę tynków wykonać odtworzeniowo w oparciu o tynk istniejący. Powierzchnie ryflowane wykonać w mokrym tynku przeciągając odpowiednie narzędzie/grzebień z blachy.**

**Fakturę kornika wykonać w takim samym tynku imitując przeciągnięcia ziarna za pomocą narożnika pacy. W celu lepszego dostosowania do istniejącego tynku można dodać do zaprawy kruszywa w formie kamyczków o frakcji ziarna około 1-3 mm.**

**Należy wykonać próby uzupełnień powierzchni około 1m<sup>2</sup> i przedstawić je do akceptacji inwestora oraz WUOZ w Legnicy.**



- Zabezpieczenie wypraw tynkarskich w miejscach szczególnie narażonych na opady atmosferyczne np. na i nad gzymsami, hydrofobizacja preparatem „pod farbę”.
- Wykonanie powłok malarskich powierzchni wypraw tynkarskich ścian zewnętrznych farbą zolowo-krzemianową bez bieli tytanowej o bardzo wysokiej paroprzepuszczalności  $S_d=0,01$ , malowanie zgodnie z projektowaną kolorystyką.\*

**\*Próby ustalenia pierwotnej kolorystyki poprzez wykonanie odkrywek sondażowych nie powiodło się ze względu na całościową rekonstrukcję wypraw tynkarskich. Oryginalną kolorystykę posiadają obecnie jedynie elementy ze sztucznego kamienia barwionego w masie. Ostateczny dobór odpowiedniej kolorystyki należy poprzedzić wykonaniem próbnych wymalowań na elewacji budynku do akceptacji przez WUOZ w Legnicy oraz inwestora.**

## **PROGRAM PRAC DETALU SZTUKATORSKIEGO**

- Dokumentacja stanu zachowania (fotograficzna i opisowa).
- Oczyszczenie powierzchni z nawarstwień pochodzenia chemicznego i biologicznego metodami chemicznymi wspomagany mechanicznie.
- Sklejenie spękań metodą iniekcji.
- Wykonanie dezynfekcji biobójczej.
- Wykonanie uzupełnień ubytków formy i powierzchni elementów ciągnionych zaprawą cementowo-wapienną lub wapienną.
- Uzupełnienie ubytków elementów rzeźbiarskich odlewanych z zapraw na spoiwie cementowym i opracowanie formy przy pomocy odpowiednich zapraw.
- Wykonanie impregnacji hydrofobizującej po uzyskaniu powietrznosuchości zapraw, z zastosowaniem małącząsteczkowych impregnatów krzemoorganicznych w roztworach rozpuszczalnikowych.
- Wykonanie końcowej dokumentacji konserwatorskiej.

## **PROGRAM PRAC KONSERWATORSKICH OBRÓBEK BLACHARSKICH**

Wykonanie prac w zakresie wymiany obróbek blacharskich powinny poprzedzać zabiegi dotyczące renowacji podłoża na którym mocowana jest blacharka. Wszystkie stare obróbki blacharskie na gzymsach, parapetach należy zdemontować.

Zamontować odtworzeniowo nowe obróbki blacharskie z blachy tytanowo-cynkowej zgodnie z instrukcją i technologią branżową.

## **PROPONOWANE ZABIEGI KONSERWATORSKIE ELEMENTÓW KAMIENNYCH -PIASKOWIEC**

- Dokumentacja stanu zachowania (fotograficzna i opisowa).
- W pierwszej kolejności należy usunąć mechanicznie kity przebarwione, spękań i odspojone. Spoinę również należy usunąć w miejscach gdzie jest zasolona i osłabiona, a także spękana lub zastosowano zaprawę cementową do uzupełnień.
- W dalszej kolejności należy przystąpić do oczyszczania powierzchni kamienia przy użyciu metody CP, a następnie nawarstwienia należy spłukać wodą pod lekkim ciśnieniem. Wszystkie działania związane z czyszczeniem metodą CP powinny zostać poprzedzone próbami w celu ustalenia ciśnienia, granulacji ścierniwa i ilości wody. Proponowane metody czyszczenia należy przetestować na powierzchniach próbnych w miejscach mało widocznych. Można również w razie konieczności, zastosować metody chemiczne w połączeniu z wodą i z ręcznym doczyszczaniem. Zaleca się zastosowanie materiałów firmowych, które ulegają biodegradacji. W połączeniu ze środkami chemicznymi należy stosować działania mechaniczne przy użyciu szczotek nylonowych lub wyłącznie mosiężnych z miękkiego drutu. Nie można stosować szczotek z drutu żelaznego.
- Wykonanie dezynfekcji biobójczej.
- W celu wzmocnienia struktury piaskowca zastosować należy preparaty oparte na siloksanach.
- W miejscach dużych ubytków należy wykonać uzupełnienia metodą taszowania, tj. uzupełnić tym samym materiałem kamiennym. Dopasowane tasze należy osadzić w ubytkach przy pomocy żywicy epoksydowej lub innego kleju polimerowego, przeznaczonego do tego rodzaju prac. Konieczne mogą być dodatkowe wzmocnienia z



prętów metalowych nierdzewnych. Niewielkie, płytkie ubytki należy uzupełnić kitem mineralnym barwionym w masie.

- Scalanie kolorystyczne uzupełnień można wykonać farbą laserunkową na bazie żelazo-krzemianowej.
- Spoinę należy uzupełnić zaprawą mineralną do tego przeznaczoną, barwioną w masie.
- Końcowa hydrofobizacja.

#### **PROGRAM PRAC KONSERWATORSKICH ELEMENTÓW METALOWYCH KUTYCH – BALUSTRADA STALOWA**

- Renowacja polegająca na oczyszczeniu ściernym z powłok malarskich i produktów korozji metalu (piaskowanie, szczotkowanie) oraz naniesieniu nowych powłok zabezpieczających metal – warstwa antykorozyjna oraz naniesienie nowych powłok malarskich. Należy wykonać konieczne naprawy kowalskie, w tym rekonstrukcje brakujących elementów, drobne uszkodzenia wypełnić kitem epoksydowym do metalu. Powierzchnię metalu należy pomalować w kolorze ciemno-grafitowym.

VIII. DOKUMENTACJA FOTOGRAFICZNA

Urząd Powiatowy  
w Legnicy  
pl. Słowiański 1  
50-200 Legnica



*Fot. 1. Elewacja zachodnia*



*Fot. 2. Elewacja wschodnia.*



*Fot. 3. Elewacja frontowa od południa*

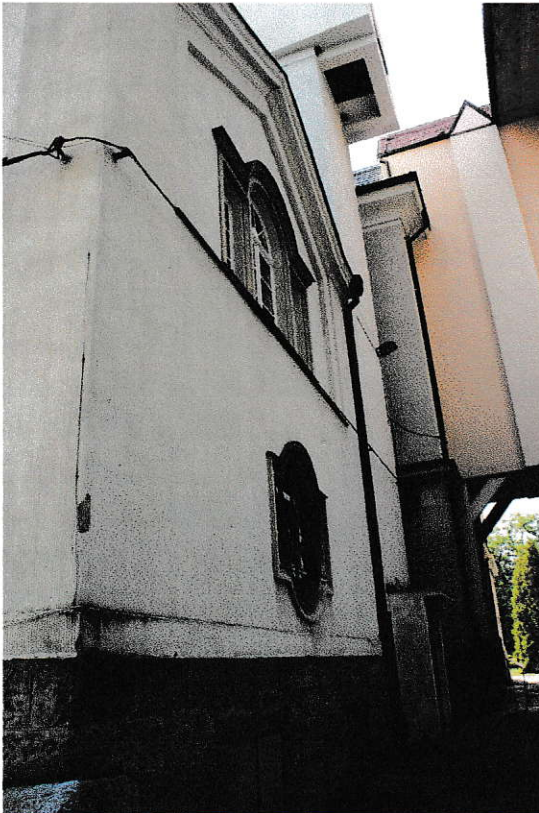




Fot. 4. Elewacja forntowa od strony zachodniej.



Fot. 5. Elewacja północna od storny zachodniej.



Fot. 6. Elewacja północna od strony wschodniej.



Fot. 7. Elewacja północna – załom z dźwigiem.





Fot.8. Górna część wieży z tarasem arkadowym na elewacji frontowej.



Fot.9. Wykusz na elewacji frontowej.



Fot.10. Balustrada tarasu na elewacji frontowej.



Fot.11. Kartsz herbowy w dolnej części wieży.

Starostwo Powiatowe  
w Legnicy  
pl. Słowiański 1  
59-220 Legnica

WOJEWÓDZKI URZĄD  
OCHRONY ZABYTKÓW  
we Wrocławiu  
DELEGATURA W LEGNICY  
59-220 Legnica, ul. Zamkowa





Fot.12. Naczółek elewacji frontowej -widoczne uszkodzenia wypraw tynkarskich.



Fot.13. Wejście na taras przy elewacji frontowej – wejście główne.



Fot.14. Balustrada tarasu - wejście główne.





*Fot.15. Uszkodzenia wypraw tynkarskich na wieży,*



*Fot.16. Uszkodzenia wypraw tynkarskich na licu elewacji frontowej od strony zachodniej.*





*Fot.17. Spękania opasek okiennych – elewacja frontowa od strony zachodniej.*



*Fot.18. Uszkodzenia balustrady kamiennej – taras elewacji frontowej.*



*Fot.19. Destrukcja tynków na licu i narożniku elewacji zachodniej nad tarasem I piętra.*

Starostwo Powiatowe  
w Legnicy  
pl. Słowiański 1  
59-220 Legnica

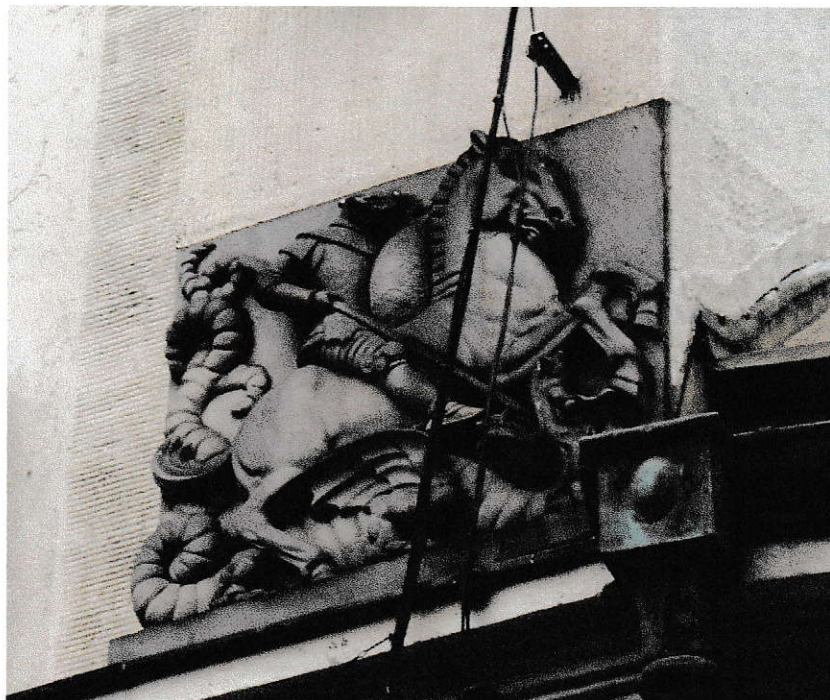
WOJEWÓDZKI URZĄD  
OCHRONY ZABYTKÓW  
we Wrocławiu  
DELEGATURA W LEGNICY  
59-220 Legnica, ul. Zamkowa 2





Starostwo Powiatowe  
w Legnicy  
pl. Słowiański 1  
50-220 Legnica

Fot. 20, Fot. 21. Detal sztukatorski wykonany ze sztucznego kamienia (elewacja frontowa).



Fot. 22. Płaskorzeźba z przedstawieniem Św. Jerzego (elewacja południowa, narożnik elewacji wschodniej)

WOJEWÓDZKI URZĄD  
OCHRONY ZABYTKÓW  
we Wrocławiu  
DELEGATURA W LEGNICY  
59-220 Legnica, ul. Zamkowa

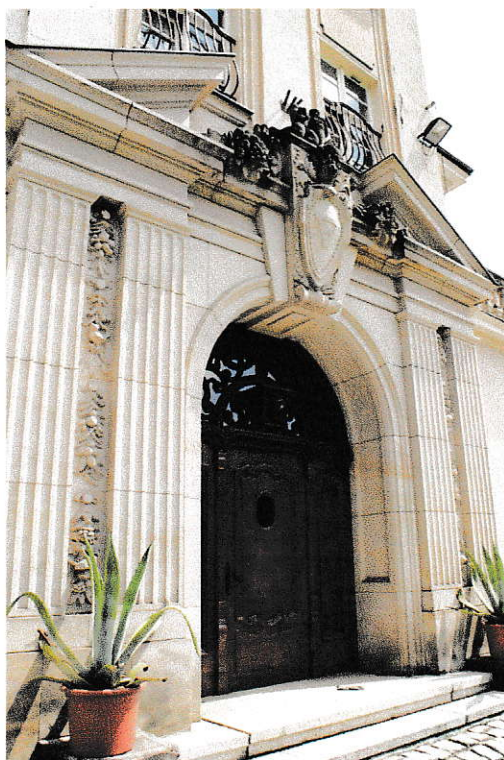




Fot. 23. Plaskorzeźba z przedstawieniem Henryka Pobożnego – elewacja zachodnia.



Fot. 24. Kartusz herbowy nad wejściem (elewacja zachodnia)



Fot. 25. Portal na elewacji zachodniej.

Starostwo Powiatowe  
w Legnicy  
pl. Słowiański 1  
59-200 Legnica

WOJEWÓDZKI URZĄD  
OCHRONY ZABYTKÓW  
we Wrocławiu  
DELEGATURA W LEGNICY  
59-220 Legnica, ul. Zamkowa 2





*Fot.26. Odkrywka nr 1.*



*Fot.27. Odkrywka nr 2.*





*Fot. 28. Próbką pobrana z elewacji południowej – widoczny w przekroju tynk wapienny z kruszywem kwarcowym i szlichta cementowa z powłoką malarską.*

Główny Powiatowy  
w Legnicy  
pl. Słowiański 1  
53-200 Legnica

WOJEWÓDZKI URZĄD  
OCHRONY ZABYTKÓW  
w Wrocławiu  
DELEGATURA W LEGNICY  
53-200 Legnica, ul. Słowiańska 2